

copia omaggio

# Eliscyn

*Benessere come stile di vita*

## **IN QUESTO NUMERO**

**È tutta questione di velocità**

**Acqua e dolori articolari**

**Artrosi del ginocchio**

**Cefalea e Risonanza Magnetica**

**Ecografia: diagnostica di prevenzione**

**Il male della pietra  
ovvero la calcolosi renale**

**Piede diabetico e piede reumatico**

**Il meccanismo della proiezione**

**Allergie da gatto**

**La micoterapia**



## MONITORAGGIO CON DOMOTICA

Vuoi garantire una maggiore sicurezza ad un tuo familiare anziano, malato o disabile che vive da solo?

Abbiamo attivato un nuovo **servizio**

**di telemonitoraggio** che, grazie a sensori e rilevatori, **controlla lo stato di salute del tuo caro** e le condizioni ambientali in cui si trova senza l'utilizzo di telecamere, quindi nel rispetto della sua privacy.

### Come funziona?

Se viene rilevato un **potenziale pericolo** dai sensori ambientali (temperatura, fumo, gas, allagamento), dai rilevatori di movimento e caduta oppure se viene premuto il pulsante di aiuto, la centralina informa immediatamente, affinché si possa intervenire tempestivamente.



## TELECARDIOLOGIA E DIAGNOSTICA

Il servizio di **Telecardiologia** permette di effettuare controlli per una **prevenzione efficace** o per un monitoraggio delle patologie cardiovascolari. È possibile eseguire, **comodamente a domicilio**, senza tempi di attesa e costi di spostamento, con referto cardiologico immediato:

- **elettrocardiogramma**
- **holter cardiaco**
- **holter pressorio**

Attraverso personale medico competente e adeguatamente specializzato, inoltre è possibile effettuare **ECOGRAFIE a domicilio** attraverso apparecchi di ultimissima generazione.

MACERATA

**0733 233300**

Corso Cairoli, 151

CIVITANOVA MARCHE

**0733 770048**

Via Dante Alighieri, 6

FERMO

**0734 620135**

Via Medaglie d'Oro, 9

## editoriale



Cari lettori,  
la domanda sorge spontanea: qual è l'essenza della salute? In quale modo possiamo definire la salute di una persona? Chiediamolo a persone diverse e avremo risposte personalizzate ai diversi contesti di provenienza, anche molto distanti tra loro. Ogni risposta infatti sarà formulata sulla base della percezione del soggetto, legata all'esperienza personale e alla fase di vita, nonché alla relazione

che si andrà ad instaurare tra i due interlocutori. Nessuna potrà essere considerata sbagliata, tutte saranno più o meno esplicitamente connesse al concetto di malattia.

La salute viene identificata come uno stato di benessere fisico e psichico, non semplice assenza di malattie, lesioni o deficit funzionali. Nel concetto di salute entrano in causa, componenti psicologiche e sociali e l'individuo viene considerato nelle sue tre dimensioni: biologica, mentale e sociale.

Questo approccio alla salute è in contrapposizione alla più classica definizione che considera la salute come "assenza di sintomi". Considerando queste tre dimensioni di salute, biologica, mentale e sociale, non possiamo che affermare che non può esservi uno stato di salute quando anche una sola componente è in sofferenza. La medicina narrativa si inserisce a pieno titolo a supporto di queste tre componenti. Quando una persona si trova ad affrontare una malattia, senza ombra di dubbio, almeno in fase di esordio, il soma soffre, la mente perde di lucidità e socialmente vive uno stato di difficoltà.

Raccontare ed ascoltare storie rappresenta uno degli atti più spontanei dell'essere umano. Proprio per questo la medicina narrativa rappresenta questo paradigma, e interviene a svelare, attraverso i suoi strumenti e metodi una pratica di cura che non è assolutamente innovativa, ma di cui le persone hanno sentito il bisogno proprio quando la tecnologia e la scienza avevano raggiunto elevati livelli. La medicina narrativa trova il suo profondo significato nelle competenze di comunicazione, relazione e ascolto che "appartengono" alle persone, curati o curanti che siano. La medicina narrativa è un approccio alla pratica medica che si concentra sulla narrazione delle esperienze di malattia dei pazienti e dei loro cari, con l'obiettivo di comprendere meglio la loro esperienza, migliorare la comunicazione e la relazione medico-paziente, e promuovere la salute e il benessere. L'arte della narrazione ci ha reso umani fin dai graffiti preistorici e ci permette di non perdere di vista le persone nonostante la complessità del sistema nel quale viviamo. Per tutti questi motivi è auspicabile che tutte le figure sanitarie tengano sempre a mente l'importanza di un semplice gesto che rappresenta l'essenza della medicina narrativa: ascoltare e comprendere il paziente, per curarlo con maggiore efficacia applicando l'importante processo di umanizzazione delle cure.

Buona lettura

*Alberto Gagliardi*

## sommario

- 4 È tutta questione di velocità
- 6 Acqua e dolori articolari
- 8 Artrosi del ginocchio
- 12 Cefalea e Risonanza Magnetica
- 14 Ecografia: diagnostica di prevenzione
- 20 Il male della pietra ovvero la calcolosi renale
- 24 Piede diabetico e piede reumatico
- 26 Il meccanismo della proiezione
- 28 Allergie da gatto
- 30 La micoterapia



**biogreen**  
negozi biologico

[biogreen.bastarelli@tiscali.it](mailto:biogreen.bastarelli@tiscali.it)

Via Salvo d'Acquisto, 22/A  
63900 FERMO

Tel/fax 0734 610938

Via Fratelli Rosselli, 168  
63822 Porto San Giorgio (FM)

Tel/fax 0734 677411

# È tutta questione di velocità



dott. **Roberto Mazzoli**  
Nutrizionista

Il benessere fisico e psichico deriva da un apparato digerente pulito. Tutto quello che mangiamo lascia dei residui nelle pareti del tubo digerente, che finisce per irritare o, nel peggiore dei casi, intasarsi. A questo punto il corpo si ritrova appesantito, meno reattivo e più esposto a disturbi, come mal di schiena, emicrania, insonnia, e problemi circolatori.

“ Il principio fondamentale consiste nel non abbinare mai cibi a transito lento con quelli a transito veloce. ”

Credo sia arrivato il momento di dare più attenzione ai messaggi che ci manda il nostro secondo cervello (l'intestino), da cui dipendono non solo la digestione, ma anche il 70% delle funzioni del nostro sistema immunitario. Il principio fondamentale consiste nel non abbinare mai cibi a transito lento con quelli a transito veloce. Creare un simile accostamento significa produrre all'interno dell'intestino una miscela micidiale, che impiega per essere digerita più del triplo del tempo necessario, privando il tubo digerente dei necessari intervalli di riposo per l'autopulizia e incastrandolo di depositi dannosi.

#### **Cibi Veloci, Cibi Lenti e Cibi Neutri**

Ed ecco una panoramica sulle tre categorie principali dell'alimentazione: cibi veloci (che impiegano 30 minuti per percorrere il tratto digestivo); cibi lenti (che vengono digeriti in 4-5 ore) e cibi neutri (che accelerano la velocità degli alimenti con cui vengono associati).

**Cibi Veloci:** comprende praticamente tutta la frutta (salvo rare eccezioni come il cocco e l'avocado) non solo fresca ma anche cotta, essiccata, macerata con alcool o ridotta in marmellata. Sono da considerarsi quindi veloci anche: fichi, datteri, albicocche e prugne essiccati, così come i vari super alcolici a base di frutta erroneamente considerati da "fine pasto" dopo un'abbondante mangiata è forse preferibile concedersi, meglio raramente, un superalcolico trasparente e dall'elevata gradazione (come grappa che accelera il tratto intestinale) e non come si crede comunemente, un limoncello o un mandarino oppure gli zuccheratissimi amari di colore scuro. La frutta va mangiata una o al massimo due volte al giorno, lontano dai pasti; la merenda potrebbe essere il momento ideale, avviene 3-4 ore dopo il pranzo e 2 ore prima di cena (entrambi pasti lenti).

**Cibi Lenti:** sono quasi tutto ciò che resta di commestibile oltre ai cibi veloci, vale a dire la maggior parte degli alimenti con cui ci nutriamo. Tra questi rientrano innanzitutto le verdure crude e cotte (più sono voluminose e meglio è, perchè grazie all'elevata quantità di fibre agiscono come veri e propri "spazzacamini" del tubo digerente) l'unica verdura non lenta è la melanzana, che è neutra. Sono lenti inoltre tutti i cereali (quindi pane, pasta, riso, la pizza, le patate e il mais), le proteine di origine animale e vegetale come la carne, il pesce, il formaggio, le uova, i legumi, il tofu, il seitan, le noci, nocciole, mandorle, castagne, pistacchi, arachidi.

**Cibi Neutri:** sono abbinabili indifferentemente, sia ai cibi veloci che a quelli lenti, in quanto acceleratori del transito intestinale: l'olio e l'aceto, l'aglio, la cipolla, lo scalogno, tutte le erbe aromatiche, le spezie, (tranne il curry e la paprika) e la melanzana (unica verdura non lenta), ma comunque abbinabili sia ai cibi lenti che a quelli veloci. Sono neutri anche il vino rosso, il latte vaccino, lo zucchero, il tè nero, il caffè, a patto che sia arabica al 100% , infatti la qualità robusta interferisce sull'organo del fegato, e il cioccolato amaro con l'80/90% di cacao. Non dimentichiamoci mai i padri fondatori della medicina moderna, tra questi uno si chiamava Ippocrate, era il 400 anno a.c. quando asseriva alcune massime come: "Prima di cercare la guarigione chiediti se sei disposto a rinunciare a ciò che ti ha fatto ammalare"! E "Se fossimo in grado di fornire a ciascuno la giusta dose di nutrienti ed esercizio fisico, né in difetto, né in eccesso, avremmo trovato la strada giusta per il successo. Mentre più recentemente negli anni 50, il fisiologo italiano prof. Rodolfo Margaria ricordava: "l'attività fisica è come un farmaco, e come tale va somministrato da chi la conosce bene, se poca non sortisce nessun effetto, se troppa può risultare tossica".

# Acqua e dolori articolari



dott.ssa **Myroslava Styhar**  
Reumatologa

“La mancanza d’acqua comporta difficoltà nel trasporto delle sostanze nutrienti e provoca la “fame” delle cellule, che muoiono per questo motivo.”

È

noto da tempo che è necessario bere una quantità sufficiente d’acqua nel corso della giornata. Lo affermano medici, nutrizionisti, allenatori sportivi, riviste di alimentazione sana. Senza alcun dubbio, il **mantenimento dell’equilibrio idrico è di vitale importanza per tutti**. Purtroppo, molti pensano che il problema di disidratazione riguardi solo i viaggiatori nel deserto e non noi. Non esiste un solo processo metabolico nell’organismo che possa avvenire senza la partecipazione dell’acqua. L’acqua svolge un ruolo fondamentale nelle reazioni chimiche che avvengono nel nostro organismo, trasporta le sostanze nutrienti da cellula a cellula (il liquido intercellulare è l’acqua), assicurandone il normale funzionamento e l’attività vitale, elimina le tossine, impurità e sali in eccesso e contribuisce ad abbassare la pressione sanguigna. La mancanza d’acqua comporta difficoltà nel trasporto delle sostanze nutrienti e provoca la “fame” delle cellule, che muoiono per questo motivo.

#### **Quanta acqua dovrebbe bere un adulto per mantenere un bilancio idrico normale?**

La risposta sarà diversa per ogni individuo. La quantità d’acqua da bere dipende dal peso corporeo, dallo stile di vita e dalle condizioni atmosferiche. Se il peso medio di una persona è di 70 kg, la norma per lei sarà di



1,5-2 litri di acqua al giorno, senza contare il consumo di altri liquidi: tè, caffè, succhi di frutta, zuppe. Ma questo non significa che bisogna forzarsi a bere più di un litro d'acqua in una volta e quindi "soddisfare il fabbisogno giornaliero". È meglio bere l'acqua a piccoli sorsi in modo prolungato tra un pasto e l'altro. Bevete un bicchiere appena svegli: questo "metterà in moto" il sistema digestivo, preparandolo a ricevere i pasti. È importante che l'acqua sia a temperatura ambiente, non fredda. L'acqua calda arriva direttamente allo stomaco perché non ha bisogno di essere digerita. Un ottimo modo per avere sempre con sé l'acqua calda è utilizzare una tazza termica.

### **I segni di mancanza d'acqua nell'organismo e perché è pericoloso.**

Il primo segno riconoscibile è la sensazione di sete. La sete è un indicatore di uno stato di crisi: una grave disidratazione, ma se non prestiamo attenzione, il corpo attiva il sistema di redistribuzione delle risorse e non abbiamo più il desiderio di bere.

Senza ricevere abbastanza liquido, il corpo umano inizia a lavorare in modalità di risparmio. Innanzitutto, cerca di fornire il liquido agli organi più importanti: reni, fegato, cuore, polmoni e cervello. Per farlo, sottrae i liquidi necessari alla pelle, all'intestino e alle articolazioni, privandoli della capacità di funzionare normalmente. Questo comporta la secchezza della pelle, fragilità di unghie e capelli, bruciori allo stomaco e indigestione, scricchiolii e dolori alle articolazioni.

### **Qual è il rapporto tra i dolori articolari e la quantità dei liquidi bevuti durante il giorno?**

I giovani hanno una superficie dell'articolazione assolutamente liscia e speculare e il liquido che ricopre la cartilagine funge da lubrificante, proteggendola da lesioni e attriti eccessivi. Secondo le sue proprietà fisiche e chimiche, la cartilagine ialina è costituita da un gel contenente circa l'80% d'acqua. Ovviamente, se il corpo soffre di disidratazione (mancanza d'acqua), non solo si seccano i muscoli, legamenti e tendini, ma anche le cartilagini. Con l'età e con movimenti poco attenti, la superficie della cartilagine si screpola e perde completamente la sua umidità, di conseguenza, in quell'area, le articolazioni iniziano ad entrare in contatto tra loro e l'attrito è accompagnato da uno specifico suono di scricchiolio e dal dolore.

### **Quali sono i primi segni di una malattia articolare?**

Qualsiasi dolore alle articolazioni dovrebbe essere un primo segnale di allarme. Ad esempio, se provate un dolore quando si sale e si scendono le scale o durante qualsiasi altra attività fisica; quando si ha un dolore migratorio (dolore al gomito, alla spalla, al ginocchio); oppure quando si avverte un deterioramento della mobilità o ancor peggio se si è verificata una deformazione dell'articolazione. In tutti questi casi è necessario consultare immediatamente uno specialista reumatologo. Prima si inizia a combattere questa malattia, più efficace sarà il trattamento.

### **Il consumo sufficiente d'acqua può essere considerato una prevenzione delle malattie articolari?**

Non basta semplicemente bere acqua. La prevenzione delle malattie articolari si basa sul controllo del peso, sull'alimentazione sana e sul mantenimento dell'equilibrio idrico. L'organismo umano può essere paragonato a un pozzo: se non c'è un regolare ricambio d'acqua essa ristagna ed il pozzo si insabbia. Prendersi cura della propria salute è in realtà molto semplice, l'importante è non essere pigri e volersi bene.



# Artrosi del ginocchio



dott. **Nicola Setaro**  
*Ortopedico*







## Cosa è l'artrosi?

L'artrosi rappresenta una delle più frequenti cause di dolore e disabilità. I dati più recenti riferiscono che in Italia ne è affetto tra il 15 e il 20% della popolazione generale, con un aumento della prevalenza (>60-70%) nella popolazione over 65. Ma cos'è l'artrosi? L'artrosi è una patologia cronico-degenerativa in cui si verifica un progressivo deterioramento della cartilagine articolare; un tessuto connettivo specializzato unico nel suo genere che riveste le superfici ossee articolari riducendone l'attrito e le forze di carico.

Oltre all'età, l'usura delle cartilagini articolari, può essere favorita da altri fattori di rischio quali: familiarità, sovrappeso, pregresse fratture articolari, artriti, malattie circolatorie, lavori usuranti, ma anche da alcune attività sportive. Questi fattori possono determinare l'insorgenza dell'artrosi anche in soggetti giovani al di sotto dei 40 anni; si parla, in tal caso, di artrosi precoce.

Le zone di carico del corpo, come ad esempio l'anca e il ginocchio, rappresentano sicuramente i distretti più colpiti dalla patologia artrosica, la quale si manifesta in vari stadi evolutivi, ciascuno caratterizzato dall'insorgenza di sintomi diversi.

Nelle prime fasi il dolore è prevalentemente notturno o può insorgere dopo un'attività fisica più o meno prolungata. Nelle fasi successive il dolore può rendere difficoltosa anche l'esecuzione di gesti semplici come alzarsi da una sedia o salire e scendere le scale. Compaiono, inoltre, altri sintomi quali rigidità, scrosci articolari, impotenza funzionale e, nelle fasi più avanzate, gonfiore e versamento articolare.

Alla comparsa di uno o più di questi sintomi, è importante eseguire subito degli accertamenti specifici per identificarne la causa. Una diagnosi precoce consente di individuare la patologia in una fase in cui possa ancora beneficiare dei trattamenti conservativi.

Oggi, infatti, molto più che in passato, è possibile introdurre tutta una serie di strategie terapeutiche atte a preservare la cartilagine articolare, ritardando o scongiurando l'ipotesi di un trattamento chirurgico che, nonostante gli sforzi prodotti dalla ricerca scientifica su più fronti, ad oggi rimane l'unica reale alternativa valida in caso di artrosi avanzata.

### Quali sono i trattamenti?

In presenza di un quadro artrosico non severo si può ricorrere ai seguenti trattamenti:

- Infiltrazioni intrarticolari a base di acido ialuronico;
- PRP (arricchimento piastrinico);
- Infiltrazioni di cellule staminali mesenchimali;
- Terapia biofisica come le stimolazioni magnetiche a campi pulsanti;
- Rieducazione motoria con esercizi di rinforzo della muscolatura, esercizi propriocettivi, ed esercizi per il recupero dell'articolarietà.

È necessario sottolineare che tutti i trattamenti descritti in precedenza svolgono un ruolo nella riduzione della sintomatologia in pazienti affetti da artrosi lieve-moderata.

Nell'artrosi severa, ad oggi, l'unica reale alternativa rimane il ricorso al trattamento chirurgico che prevede l'impianto di una protesi articolare. 🏥

“Ma cos'è l'artrosi?  
L'artrosi è una  
patologia  
cronico-degenerativa  
in cui si verifica  
un progressivo  
deterioramento  
della cartilagine  
articolare.”

# OFTAROS GARZE

## Garze detergenti perioculari

NOVITÀ

**OFTAROS GARZE** sono garze in cotone al 100%. Sono indicate per la pulizia e l'igiene delle palpebre, delle sopracciglia, delle ciglia e del viso da croste, cipse, cosmetici. Risultano indicate per una necessaria igiene peripalpebrale anche in presenza di allergie, infezioni, infiammazioni e nei postumi traumatici e chirurgici.

Tra i suoi principi attivi l'EPIGALLOCATECHINGALLATO (antiossidante/analgesico/antiinfiammatorio), la MELALEUCA OIL TEA TREE (antibatterico/antifungino indicato per blefariti ed acne), l'ALLANTOINA (cicatrizante per ulcere ed abrasioni), l'acido GLICIRRETICO (cicatrizante, antiinfiammatorio, antibatterico) e l'acido JALURONICO a basso peso molecolare per una migliore azione idratante del tessuto perioculare.

#### AVVERTENZE

Uso esterno: utilizzare solo sulla pelle integra, evitare il contatto diretto con la superficie oculare. Non disperdere nell'ambiente. Non utilizzare in caso di ipersensibilità o allergia individuale ad uno qualsiasi dei componenti. Leggere attentamente le istruzioni per l'uso. Non usare dopo la data di scadenza chiaramente indicata sulla confezione esterna e sulla bustina.



### ISTRUZIONI PER L'USO



1. Con le mani ben pulite, aprire la bustina ed estrarre la garza.



2. Applicare la garza nella zona palpebrale, passandola delicatamente, in modo da permettere un'adeguata detersione, con asportazione delle secrezioni oculari, di cipse e di inquinanti (smog, pulviscolo, polveri, cosmetici ecc.).



3. Nel caso si presentassero secrezioni particolarmente persistenti o blefarite è consigliabile scaldare la busta chiusa per qualche minuto in acqua tiepida (40/50°C) e utilizzare poi la garza come impacco caldo massaggiando delicatamente.



4. Nel caso di edema è consigliabile raffreddare in freezer e applicare poi la garza aperta mantenendola in loco come impacco freddo.



5. Le garze sono monouso. Non utilizzare la stessa garza per entrambi gli occhi.

**StAros**  
pharma

# stAros pharma



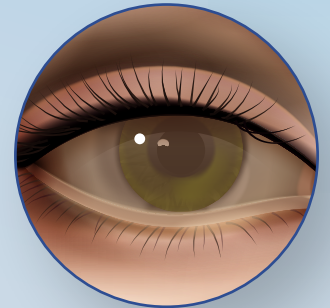
16 Garze

Igiene e Cura  
Periocularare,  
Lubrificante e  
Lenitivo



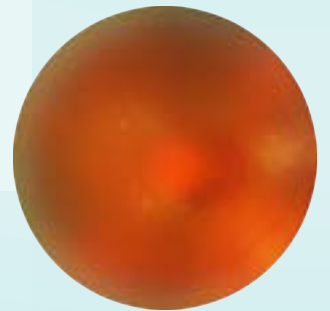
Soluzione  
oftalmica  
8 ml

Lenitivo,  
Lubrificante,  
Antiossidante  
Corneale



20 cpr/1050mg

Antiossidante  
Antidegenerativo  
Mitocondriale e  
Retinico  
**forma secca**



45 cpr/525mg



20 cpr/1330mg

Antiossidante  
Antidegenerativo  
Mitocondriale e  
Retinico,  
Protegge l'endotelio  
**forma umida**



45 cpr/665mg



# Cefalea e Risonanza Magnetica



prof. **Giuseppe Tanfani**  
Neuroradiologo

“Dopo l’anamnesi, un valido strumento per diagnosticare la cefalea è la risonanza magnetica ad alto campo.”

La risonanza Magnetica Alto campo dell'encefalo viene impiegata per evidenziare diversi disturbi che vedono coinvolto l'encefalo, tra cui il mal di testa o cefalea, un sintomo molto frequente e spesso invalidante, tanto da impedire lo svolgimento delle normali attività quotidiane. La cefalea può comparire come patologia primaria o secondaria ad altro disturbo. Da qui la suddivisione del mal di testa in cefalee primarie e cefalee secondarie.

## **Cefalee primarie e secondarie**

Nelle cefalee primarie, il mal di testa è un disturbo autonomo, non legato ad altre patologie. E nella maggior parte dei casi, questi disturbi sono legati a fattori ambientali, a scorrette abitudini di vita, reazioni ormonali e/o stress. Le più frequenti sono l'emicrania, la cefalea tensiva e la cefalea a grappolo.

**L'emicrania** si manifesta nel 10-15% della popolazione ed interessa per il 70% il sesso femminile. Presenta un dolore pulsante che spesso interessa metà del cranio. A volte è anche preceduta da sintomi, quali disturbi visivi, fonofobia (eccessiva sensibilità alla luce), accompagnata anche da nausea e vomito.

**La cefalea tensiva** rappresenta la forma più comune e meno dolorosa di cefalea primaria, con dolore diffuso, più spesso costrittivo e con durata di qualche giorno. Non si associa a fotofobia e non si accompagna a nausea e vomito.

**La cefalea a grappolo** compare soprattutto nell'età adulta ed è caratterizzata da crisi frequenti che possono ripetersi per mesi ed è localizzata in modo prevalente nei dintorni della zona oculare. E il sesso maschile ne è in modo più rilevante interessato.



### Come diagnosticare la cefalea

Dopo l'anamnesi, un valido strumento per diagnosticare la cefalea è la risonanza magnetica ad alto campo. Con questo esame è possibile apprezzare il cervello, il cervelletto, il tronco encefalico, l'ipofisi, i ventricoli cerebrali, i nervi acustici ed ottici.

La Risonanza Magnetica è una tecnica diagnostica basata sull'applicazione di un campo magnetico ed onde di radiofrequenza (simili alle onde radio) al distretto corporeo da analizzare. Rispetto ad altre metodiche radiologiche (come la TAC) presenta il vantaggio della non invasività e il non impiego di radiazioni ionizzanti, consentendo di ottenere immagini in tre dimensioni. Grazie a questo esame si ottiene una dettagliatissima immagine che permette al radiologo di produrre un preciso referto andando ad analizzare la presenza di patologie che potrebbero causare le cefalee.

### Risonanza Magnetica Alto Campo dell'encefalo

La risonanza magnetica ad alto campo è senza dubbio l'esame d'elezione per lo studio delle strutture morfologiche cerebrali.

Se la Rmn dell'encefalo non trova indicazioni nella diagnosi delle cefalee primarie, in particolare dell'emigrania; lo diventa qualora essa presenti un cambiamento nell'andamento temporale o nel decorso clinico, o nel sospetto di una cefalea secondaria attribuita ad una patologia sottostante. In questi casi la Risonanza Magnetica ad alto campo risulta necessaria per avere un quadro approfondito. Nella cefalea secondaria, infatti, il mal di testa deriva da una ben definita e precisa malattia sottostante. Ad esempio la sinusite, nevriti o nevralgie, infezioni e infiammazioni, malformazioni vascolari, aumento della pressione endocranica, tumori del cervello o altre lesioni con effetto massa, come ad esempio ematomi ed emorragie.

# Ecografia: diagnostica di prevenzione




dott.ssa

**Maria Vittoria Paolucci**

Ecografista

L'ecografia clinica è una tecnica diagnostica che utilizza gli ultrasuoni per riprodurre immagini di parti del corpo umano. Tale tecnica di indagine diagnostica è particolarmente utile per la valutazione degli organi dell'addome, come fegato, pancreas, reni, ma anche nella valutazione di tessuti molli, come la tiroide, la mammella o nello studio di muscoli e articolazioni.

L'esame viene eseguito da un medico opportunamente formato, il quale, grazie ad un apparecchio chiamato ecografo, con una sonda appoggiata alla zona del corpo da esaminare, permette di trasmettere ultrasuoni, tradotti poi in immagini dal macchinario e visualizzabili in tempo reale. L'obiettivo dell'ecografista è visualizzare le strutture interne dell'organismo e valutarne, quanto possibile, la funzionalità e la presenza di eventuali anomalie.

Di veloce esecuzione, l'ecografia clinica non utilizza radiazioni, né campi magnetici, quindi nessuna controindicazione all'esecuzione dell'esame. Fornisce una diagnosi immediata di primo livello su patologie acute e croniche e permette di effettuare controlli periodici di patologie note e/o di screening di prevenzione. 

“Non utilizza radiazioni, né campi magnetici, quindi nessuna controindicazione.”



Distributore  
Autorizzato

ECOGRAFI



GE Healthcare

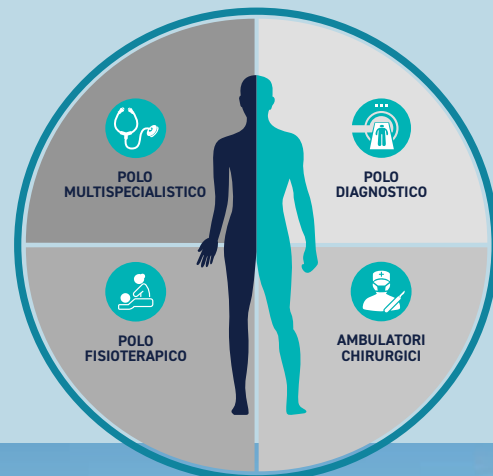


TOLENTINO (MC) - Via della Concordia, 1 - Tel. 0733.966390  
Mail: [info@colma.it](mailto:info@colma.it) - [www.colma.it](http://www.colma.it)

# la fenice


centro medico diagnostico chirurgico fisioterapico

*nel tuo territorio per accompagnarti in un percorso di salute*



PORTO SANT'ELPIDIO (FM)



 [centrodiagnosticolafenice](https://www.facebook.com/centrodiagnosticolafenice)

Direttore sanitario Dr. Giuseppe TANFANI

## PORTO SANT'ELPIDIO


 0734.904711

 via Mazzini, 18

 [info@centrodiagnosticolafenice.it](mailto:info@centrodiagnosticolafenice.it)

 [www.centrodiagnosticolafenice.it](http://www.centrodiagnosticolafenice.it)

## CIVITANOVA MARCHE

 0733.499715

 via A. Moro, 55

 [info@poliambulatoriolafenice.it](mailto:info@poliambulatoriolafenice.it)

 [www.poliambulatoriolafenice.it](http://www.poliambulatoriolafenice.it)

CIVITANOVA MARCHE (MC)



## POLO DIAGNOSTICO

---



**La Fenice**, oggi, dispone di un vero e proprio polo diagnostico completo ed innovativo grazie alle moderne tecnologie utilizzate in **continuo aggiornamento** e uno staff composto da **esperti professionisti a disposizione dei pazienti** che riescono ad essere soddisfatti in ogni loro esigenza.

Questo binomio sinergico tra strumentazione all'avanguardia e team di professionisti altamente qualificati in costante aggiornamento scientifico, ci consente di erogare servizi di **diagnostica per immagini ad alta risoluzione e accuratezza**, con **referti in tempi rapidi**.

Ultimo, ma non meno importante fattore, è rappresentato dai costi che proponiamo ai nostri pazienti; infatti riusciamo a proporre dei **tariffari assolutamente sostenibili** e a prezzi di poco superiori al ticket SSN.





# I SERVIZI DI DIAGNOSTICA PER IMMAGINI



**RISONANZA MAGNETICA ALTO CAMPO 1,5T**  
(anche con mezzo di contrasto)



**RISONANZA MAGNETICA APERTA**  
(anche con mezzo di contrasto)



**T.A.C.**  
(anche con mezzo di contrasto)



**RADIOLOGIA**



**ECOGRAFIA**



**MAMMOGRAFIA 3D**



**M.O.C. DEXA**



**O.C.T. TOPOGRAFIA CORNEALE**  
Diagnostica 3D - Glaucoma e Retina



**O.P.T. PANORAMICA DENTALE**  
CONE BEAM - T.A.C. DENTALE



## CENTRO ODONTOIATRICO SPECIALISTICO LA FENICE



Il centro odontoiatrico specialistico La Fenice di Civitanova Marche ha recentemente ampliato i suoi spazi, raddoppiando il numero di sale dotate di poltrone odontoiatriche di ultima generazione, realizzando una nuova sala chirurgica esclusivamente equipaggiata con le migliori attrezzature e materiali specifici per l'odontoiatrica, una strumentazione innovativa per tutti i tipi di trattamenti, insieme ad una equipe di medici altamente specializzati nelle varie branche odontoiatriche.

Sotto la direzione sanitaria del dott. **Maurizio Grasselli**, il dott. **Marco Mariani** e **Massimo Liberatore** sono gli specialisti per la chirurgia, la dott.ssa **Valeria Ferretti** per protesi e conservativa, insieme alla dott.ssa **Francesca Gismondi** e il dott. **Umberto Colacrai**. La specialità dell'odontoiatrica pediatrica e ortognatodonzia è affidata alla dott.ssa **Gaia Cellini**. Particolare importanza è data alla prevenzione del cavo orale, grazie all'igienista dentale dott.ssa **Livia Eugeni**. Proprio l'Igiene Dentale è un fondamentale punto di partenza per poter poi, qualora ce ne fosse necessità, sottoporsi ad una visita odontoiatrica ed eventuali esami diagnostici per immagini specifici (OPT).

L'attività clinica svolta presso il Centro La Fenice di Civitanova Marche, copre tutte le discipline odontoiatriche, dalla conservativa, alla riabilitazione della funzione masticatoria compromessa, alla protesica, all'ortodonzia invisibile e all'estetica, fino alla pedodonzia (la cura odontoiatrica dei bambini).

# Pillole di salute



**Paola Pieroni**  
Giornalista

## COLONNA IN SALUTE

Una colonna vertebrale in salute rende possibili movimenti fluidi e dinamici e ci aiuta a mantenerci flessibili e scattanti; tiene giovane la postura, previene le deformazioni a carico del piede e ci aiuta a camminare con leggerezza e senza dolore. Con una schiena sana, la vita quotidiana è alleggerita e le prestazioni sono migliori in ogni campo. Anche una mente "ingessata" si riflette inevitabilmente sul corpo.

## I NEURONI SPECCHIO

Le cellule del cervello sono alla base della comprensione delle azioni e delle emozioni altrui. L'intuizione dei mirros neurons dell'italiano Giacomo Rizzolatti che nel 1992 ne scoprì l'esistenza, continua oggi ad essere oggetto di ricerche scientifiche e molte implicazioni mediche stanno nascendo solo adesso. Tre decenni dopo il famoso esperimento sulle scimmie, tutto il mondo continua a studiare i neuroni specchio.

## COMUNICARE CON I FEROMONI

Il nostro amico a quattro zampe utilizza i feromoni per trasmettere informazioni e comunicare: quando il gatto sfrega il viso sugli oggetti rilascia i feromoni di identificazione, "etichettandoli" così come conosciuti e non pericolosi.

## VITA IN "FERMENTO"

Il processo di fermentazione è antico quanto l'umanità e serviva a conservare e rendere digeribili gli alimenti. I cibi fermentati hanno valore non solo nelle tradizioni alimentari mondiali e nella cultura contadina di ogni paese, ma anche la scienza ne sta riscoprendo i poteri curativi nei confronti di alcune patologie, riequilibrano un intestino alterato o in disbiosi, apportano nutrienti sconosciuti ai cibi grezzi, rendono digeribile ciò che talvolta digeribile non lo è. In sintesi, hanno un profondo potere riequilibrante nei confronti del nostro organismo. Tuttavia, se alcuni fermentati possono essere vere e proprie forme vitali, altri come il pane, a causa della cottura, non lo sono per nulla.

## I GATTI E LA MUSICA

I gatti utilizzano un'ampia gamma di suoni rispetto agli altri carnivori. Se fino a qualche anno fa si pensava che questi segnali fossero solo frutti di un processo di domesticazione, recentemente si è notato che il piccolo felino riesce a emettere ben 11 tipi di messaggi vocali differenti. Ecco perché la musica, con le sue diverse melodie riesce ad attirare l'attenzione del felino, anche per calmarlo. E alcuni veterinari utilizzano la musica durante la visita clinica proprio per calmare i pazienti a quattro zampe.

# Il male della pietra ovvero la calcolosi renale



dott. **Giacomo Tucci**  
Urologo

“È necessario bere almeno 2 litri di acqua oligominerale durante tutta la giornata, ed usare eventuali integratori di citrato di potassio e magnesio che evitano l'aggregazione dei cristalli urinari.”

La calcolosi urinaria è una malattia costituita dalla formazione di strutture solide, i calcoli, prodotti dall'aggregazione di cristalli che, se sono molto abbondanti, precipitano nelle vie urinarie (reni, ureteri, vescica). Tale malattia è nota da millenni (sono stati repertati calcoli renali in mummie egizie di circa 5000 anni fa).

Ha una discreta frequenza, interessa infatti circa il 10 % della popolazione, con incidenza maggiore nel sesso maschile. In Italia sono particolarmente interessate le regioni del Sud e del litorale adriatico, Marche comprese, per la presenza di acque dure, cioè ricche di eccessive quantità di calcare. I calcoli possono variare, come dimensioni, da pochi millimetri sino a 4-5 centimetri (calcoli a stampo che riproducono la forma delle cavità renali). Nel 90% dei casi sono formati da ossalato di calcio, nella restante percentuale, da acido urico, fosfato di calcio o cistina. Conoscere la loro composizione è importante per programmare sia la terapia da adottare che la prevenzione delle future recidive.

### Le cause più frequenti della calcolosi sono:

- eredità genetica o familiarità;
- diete squilibrate con scarsa assunzione di liquidi;
- eccessivo consumo di proteine animali;
- diete ipercaloriche e con eccessiva assunzione di sale da cucina.

Se i calcoli formati restano depositati nel rene non danno in genere nessuna sintomatologia. Quando invece, per abbondante deflusso urinario, colpi di freddo o movimento fisico, scendono in uretere, causano la cosiddetta **colica renale con dolori violenti a livello lombare dal lato del rene interessato**, accompagnati di solito da nausea o vomito, saltuariamente presenza di sangue nelle urine, raramente febbre secondaria ad infezione da ristagno urinario. In queste situazioni l'**urologo, ovvero lo specialista che si interessa delle malattie dell'apparato urinario e genitale maschile**, esegue una serie di accertamenti (ecografia dell'apparato urinario, esame urine ed urinocoltura, dosaggio della creatinina) che permettono la diagnosi, la localizzazione del calcolo e la valutazione della tipologia e dimensioni dello stesso. Ove l'ecografia da sola non basti, l'urologo potrà far uso di ulteriori indagini diagnostiche per una diagnosi certa.

### TRATTAMENTO DELLA CALCOLOSI URINARIA

Una volta individuato il calcolo, l'urologo decide il tipo di terapia da praticare, tenendo conto **della sede, delle dimensioni del calcolo, della persistenza di dolore e del quadro clinico generale del paziente**. Se i calcoli sono di dimensioni inferiori a 5-6 millimetri viene prescritta una terapia medica che nell'80 % dei casi determina l'espulsione degli stessi. In caso di mancata espulsione o per calcoli di dimensioni superiori viene praticata la **Litotrissia ad onde d'urto** con ultrasuoni. Tale metodica di solito frammenta il calcolo in piccoli pezzi che vengono poi espulsi con adeguata terapia medica. In caso di insuccesso o di posizione del calcolo non aggredibile, si procede con Ureterolitotrissia Endoscopica, che viene praticata con uno strumento sottile, rigido o flessibile, dotato di telecamera e fibra laser, che frantuma e polverizza il calcolo. Tale pratica viene eseguita in regime di ricovero e con anestesia. Nei casi in cui le dimensioni del calcolo renale superano i due centimetri, si procede con accesso attraverso la parete cutanea a livello lombare con uno strumento tubulare chiamato nefroscopio, sempre dotato di telecamera e sonda laser che consente la frantumazione del calcolo e la rimozione dei frammenti.

### PREVENZIONE DELLE RECIDIVE

In conclusione, una volta eliminato il calcolo con le terapie sopra descritte, dobbiamo mettere in pratica una prevenzione delle recidive. Per la prevenzione è indispensabile seguire una alimentazione varia, ricca di frutta, verdura, cereali integrali, e legumi. È necessario bere almeno 2 litri di acqua oligominerale durante tutta la giornata, ed usare eventuali integratori di citrato di potassio e magnesio che evitano l'aggregazione dei cristalli urinari. È consigliato inoltre limitare il consumo di proteine animali, zuccheri raffinati, sale ed alimenti ricchi di ossalati (spinaci, bietole, barbabietole, nocciole ed eccessive quantità di cioccolato o caffè). Altresì è importante praticare una regolare attività fisica che evita la decalcificazione ossea e quindi la conseguente eliminazione di calcio con le urine. È importante inoltre evitare l'aumento del peso corporeo ed i dimagrimenti troppo veloci.

# COLMA, eccellenza nella distribuzione di medical device



“ COLMA Medical Devices a Tolentino seleziona i più innovativi dispositivi medici da tutto il mondo e li propone in esclusiva ai migliori ospedali e centri medici italiani ”



COLMA è una stimata azienda attiva nel settore dei dispositivi medici ad alta specializzazione, la cui mission è da decenni improntata su etica, innovazione e qualità, con l'obiettivo di garantire al mondo medico sicurezza e fiducia, ed ai pazienti il miglioramento del loro livello di cura e salute.

Daniele Sparvoli, fondatore dell'azienda, amministra questa virtuosa realtà familiare che negli anni è cresciuta espandendo le proprie competenze in svariati settori medici ad alta specializzazione, fino a diventare partner dei più prestigiosi ospedali pubblici e privati d'Italia.

Da Tolentino partono ogni giorno alcune delle più evolute tecnologie medicali, tra cui spiccano tra l'altro gli ecografi a marchio *General Electric*, da sempre i migliori nel panorama della diagnostica per immagini.

Le macchine GE Healthcare, noto leader mondiale, sono apprezzate da medici radiologi, cardiologi, ostetrico ginecologici e da altri professionisti medici di tutto il mondo per qualità e contenuto innovativo, garantendo affidabilità e raffinatezza diagnostica. La gamma degli ecografi spazia dai modernissimi tascabili ai leggeri ed ergonomici portatili ai carrellati di ogni fascia tecnologica.

COLMA affianca a tutto ciò un servizio completo al cliente, supportando con ingegneri e personale specializzato i medici che scelgono di approcciare il mondo GE Healthcare partendo dalla demo in Sono Room allestita presso la nuova sede aziendale, fino ad arrivare al collaudo, al training degli utilizzatori e all'assistenza post-vendita.

*“I migliori prodotti non possono prescindere dal miglior Customer Care, soprattutto in un settore complesso come quello biomedicale”*, questa è da sempre la filosofia dell'azienda che oggi vanta tra i suoi clienti strutture mediche di riferimento quali l'Ospedale Niguarda ed il San Raffaele di Milano, il Sant' Orsola di Bologna, l'Ospedale Bambin Gesù di Roma o il Policlinico Federico II di Napoli, senza trascurare tutti gli Ospedali della Regione Marche ed i più qualificati Centri Medici Polispecialistici del territorio.

# LA TUA ATTIVITÀ SANITARIA HA BISOGNO DI VISIBILITÀ?

Una immagine professionale ed  
una comunicazione diretta  
e di qualità sono le basi per  
convertire visite e prenotazioni

Da oltre 5 anni ci occupiamo di Marketing Medico.

Aiutiamo strutture sanitarie e singoli professionisti ad ottenere visibilità online e convertire nuovi pazienti. E non solo.

## I NOSTRI SERVIZI

### START UP STRUTTURALE

- Consulenza iniziale (struttura/location, autorizzazioni sanitarie, ambienti, layout interno)
- Selezione specialità cliniche e diagnostiche
- Reclutamento professionisti
- Reclutamento e/o formazione Front Office
- Allestimento ambulatori
- Selezione strumentazione
- Software gestionale
- Hardware e centralino

### START UP DIGITALE

- Consulenza iniziale
- Sito Web Mobile e SEO performante
- Servizio fotografico specialistico
- Linee guida per il reperimento di materiale contenutistico di qualità
- Google My Business (geolocalizzazione sulle mappe di Google)

### MARKETING DIGITALE

- Social Media Marketing
- Campagne Google e Facebook Ads
- Campagne E-mail Marketing
- Comunicazione editoriale online (banner, skin su magazine settoriali)
- Video specialistico
- Report Dati



### START UP STRATEGICO

- Stesura Business Plan
- Definizione obiettivi aziendali (budget)
- Timeline Marketing mix
- Selezione Media (online, cartacei, radio, tv, cartellonistica stradale, sponsorizzazioni)
- Stesura articoli promoredazionali
- Studio competitor e propri vantaggi competitivi
- Meeting interni per professionisti (creazione squadra e sinergie)
- Realizzazione sistema di qualità interno
- Realizzazione brochures informative per servizi e specialità cliniche e diagnostiche
- Informazione scientifica per MMG (medici medicina generale)

## PublMEDICA

DIGITALIZZAZIONE SANITARIA

Inizia a darti visibilità, contattaci per un consulto gratuito



351 7254121



[www.publymedica.it](http://www.publymedica.it)



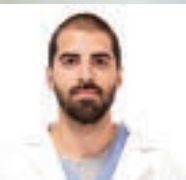
[info@publymedica.it](mailto:info@publymedica.it)

PUBLYMEDICA è un prodotto di PublyGoo s.r.l.s. unipersonale  
Via Montecarlo n.9 - Porto Sant'Elpidio (FM)  
Ufficio presso lo Studio associato Octolab Agency

# Piede diabetico e piede reumatico



Il piede si presenta come una delle sedi più interessate per le complicanze legate alle malattie diabetiche e reumatiche. E per renderci conto della dimensione socio epidemiologica del problema, basti pensare che il diabete è la prima causa di amputazione nel mondo. Ogni anno oltre 1 milione di persone con diabete perdono una gamba come conseguenza della loro condizione e circa 4 milioni di persone sviluppa una nuova ulcera al piede.



dott. **Daniele Venditti**  
Podologo

“ Il piede si presenta come una delle sedi più interessate per le complicanze legate alle malattie diabetiche e reumatiche. ”

## Piede diabetico

L'Organizzazione Mondiale della Sanità (Oms) definisce il piede diabetico come “condizione di infezione, ulcerazione e distruzione di tessuti profondi associate ad anomalie neurologiche e a vari gradi di vasculopatia periferica degli arti inferiori”. Questa sindrome clinica va da alterazioni morfo-strutturali fino all'ulcerazione o alla necrosi, senza o con infezione e/o distruzione dei tessuti profondi.

## Il Piede Reumatico


Le problematiche legate al piede nelle malattie reumatiche è di circa l'80-90% dei casi. Nell'artrite reumatoide (AR), malattia cronica che colpisce le articolazioni e l'artrosi, il trattamento ideale consiste nel trattamento simultaneo di una calzatura terapeutica e di un plantare. Fondamentale è la calzatura terapeutica con tomaia automodellante, suola biomeccanica e plantare su misura, che hanno il compito di riequilibrare gli eccessi di carico, a causa della deformità del piede.

## Controllo podologico e Prevenzione

L'insieme di questi aspetti ci fanno capire quanto è importante il controllo podologico per una giusta prevenzione dei fattori più importanti collegati allo sviluppo di complicanze anche severe. La prevenzione comunque non deve escludere l'educazione sanitaria del paziente. Perché non tutti i piedi sono uguali. Alcuni richiedono particolari attenzioni.



### La figura del Podologo

Il podologo è un professionista sanitario specializzato nella cura e nella prevenzione delle patologie del piede. Si occupa di diagnosticare e trattare dalle più serie patologie del piede fino ai disturbi come calli, duroni, unghie incarnite, verruche plantari, deformità e lesioni del piede, nonché di fornire consigli per la prevenzione di queste patologie. Lavora in stretta collaborazione con altri professionisti sanitari come medici, fisioterapisti e ortopedici per fornire cure complete ai pazienti con problemi al piede. Per diventare podologo, è necessario seguire un corso di laurea triennale in Podologia presso una università italiana riconosciuta. Dopo aver conseguito la laurea, è possibile svolgere l'esame di abilitazione per iscriversi all'albo professionale dei podologi e iniziare a esercitare la professione. 



**FARMACIA**  
**ORTOPEDIA**  
**PETRACCI**  
del Dr. Marco Petracchi

- **ORARIO CONTINUATO 8,30 - 20,00** (dal lunedì al venerdì, sabato mattina sempre aperto)
- **CONVENZIONATA SSN E INAIL** PER FORNITURE AUSILI ORTOPEDICI
- **NOLEGGIO - VENDITA E CONSEGNA A DOMICILIO** AUSILI ORTOPEDICI
- **HOLTER 24h**
- **AUTOANALISI**
- AREA COSMESI
- ALIMENTI ED ARTICOLI PER L'INFANZIA (noleggio tiralatte Medela®)
- CELIACHIA CON AREA ESCLUSIVA
- PREPARAZIONI GALENICHE DEI FARMACI

Viale Piave, 6 Macerata **Tel. 0733/230412** Fax 0733/261277  
info@farmaciapetracchi.it

# Il meccanismo della proiezione




dott. **Moreno Marcucci**  
*Psichiatra*



La proiezione è un meccanismo di difesa arcaico che consiste nello spostare sentimenti o caratteristiche proprie su di un'altra persona. Capita spesso di vedere negli altri alcuni aspetti negativi o critici che in realtà appartengono a noi. Questo meccanismo di difesa, di cui tutti noi ci serviamo in maniera più o meno consapevole nel corso della vita, in molte circostanze è di aiuto per difendersi da minacce esterne, in altre risulta deleterio per la relazione.

La proiezione affonda le sue radici nella prima infanzia e ci aiuta, insieme all'altro meccanismo della introiezione, a distinguere poco per volta quali esperienze provengano dal mondo esterno e quali da dentro di noi. Si verifica in modo più o meno consapevole, con risvolti positivi e negativi, fino ad arrivare al patologico.

Proviamo a concentrarci sugli aspetti positivi: la proiezione, se usata in modo maturo e adeguato, è l'elemento cardine per giungere all'empatia, ossia la capacità di immedesimarsi nell'altro intuendo i vissuti e gli stati d'animo. Tale meccanismo consente di proiettare l'esperienza di noi stessi per comprendere la soggettività di un'altra persona.



“Capita spesso di vedere negli altri alcuni aspetti negativi o critici che in realtà appartengono a noi.”

Proviamo a pensare alla sorprendente capacità degli innamorati di interpretare e cogliere i vissuti dell'altro in modalità che talvolta sembrano quasi magiche: questo è semplicemente il risultato della proiezione. Essa pertanto, nei contesti favorevoli, è fondamentale per sviluppare doti quali intuizione ed empatia.

#### **La proiezione del contenuto e la critica**

Siamo spesso vittime dei nostri meccanismi di difesa che ci fanno distorcere o ignorare completamente la realtà.

Ad esempio una persona può arrabbiarsi e lamentarsi del fatto che non venga ascoltata, quando in realtà è lei/lui che non sta ascoltando, ma non vuole accettarlo.

I meccanismi di difesa possono avere un carattere primario, più tipici del bambino, o possono essere molto elaborati come quelli degli adulti.

Oltre alla proiezione, gli altri meccanismi di difesa adottati sono: la negazione, la regressione, l'azione, la dissociazione, la compartecipazione e la formazione reattiva.

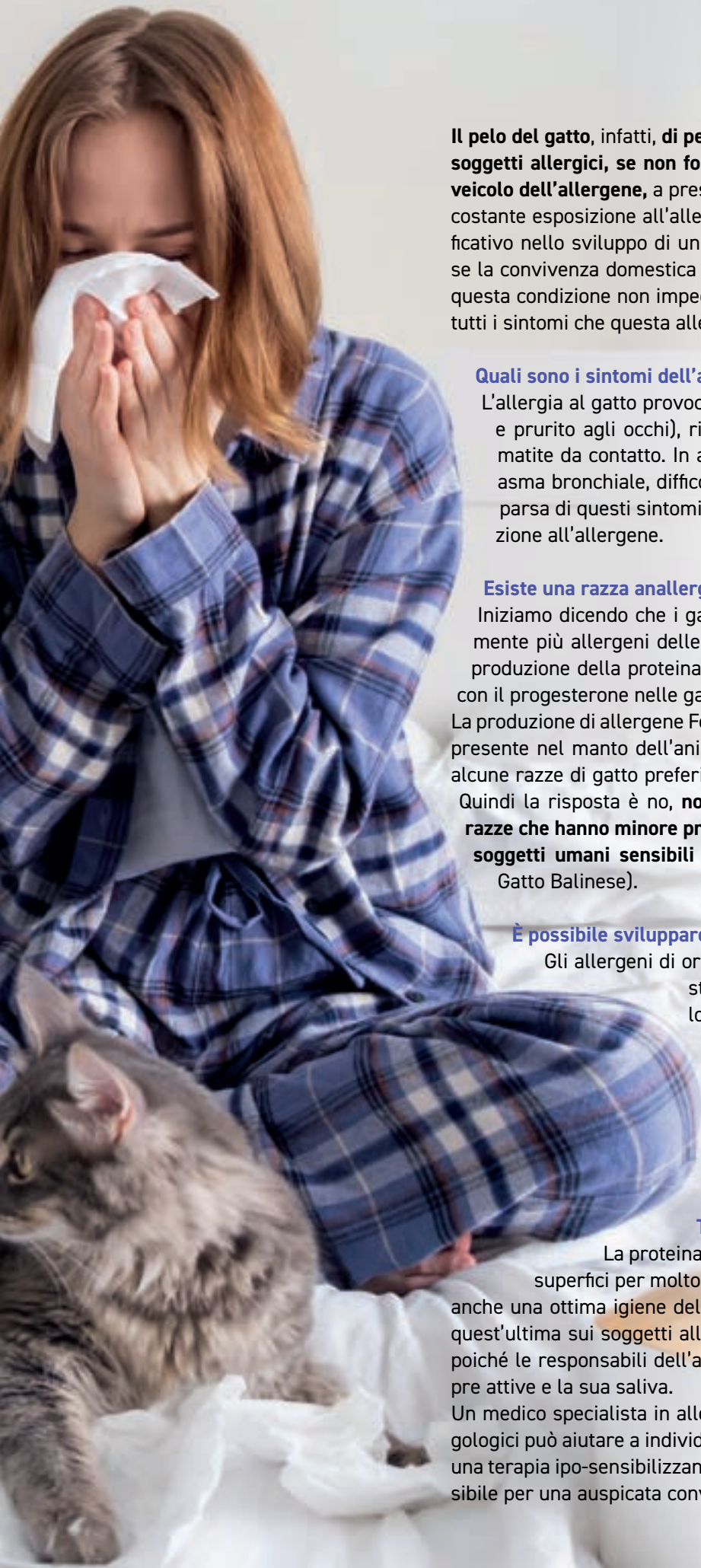
# Allergie da gatto



dott.ssa **Laura Mancinelli**  
Medico Veterinario  
nutrizionista FNOVI

“ L'allergia al gatto provoca sintomi quali congiuntivite (arrossamento e prurito agli occhi), rinite allergica, lacrimazione, starnuti e dermatite da contatto. ”

**L**gatti domestici rappresentano una delle principali fonti di allergie, ad oggi sono stati individuati dieci allergeni riconoscibili per la loro interazione con l'immunoglobulina di classe E (IgE), derivanti da peli, saliva e urine del gatto. Il principale responsabile è l'**allergene Fel D1** (prodotto dalla saliva e dalle ghiandole sebacee dell'animale) e non il suo pelo, come molti sono portati a pensare.



**Il pelo del gatto**, infatti, di per sè non rappresenterebbe un problema nei soggetti allergici, se non fosse per il fatto che diventa inevitabilmente veicolo dell'allergene, a prescindere dal livello di igiene dell'animale. La costante esposizione all'allergene Fel D1 è considerato un fattore significativo nello sviluppo di un accettabile grado di tolleranza, soprattutto se la convivenza domestica con il gatto perdura da molti anni. Tuttavia, questa condizione non impedisce a molti soggetti di soffrire lo stesso di tutti i sintomi che questa allergia comporta.

#### Quali sono i sintomi dell'allergia al gatto?

L'allergia al gatto provoca sintomi quali congiuntivite (arrossamento e prurito agli occhi), rinite allergica, lacrimazione, starnuti e dermatite da contatto. In alcuni casi più gravi si possono manifestare asma bronchiale, difficoltà respiratorie o tosse. Purtroppo, la comparsa di questi sintomi può avvenire anche dopo una lunga esposizione all'allergene.

#### Esiste una razza anallergica?

Iniziamo dicendo che i gatti maschi (non castrati) producono mediamente più allergeni delle femmine. Il testosterone, infatti, stimola la produzione della proteina Fel D1 nei gatti maschi, così come avviene con il progesterone nelle gatte femmine.

La produzione di allergene Fel D1 inoltre non è legata alla quantità di pelo presente nel manto dell'animale, ma possiamo affermare che esistono alcune razze di gatto preferibili ad altre in rapporto a questo problema. Quindi la risposta è no, **non esiste un gatto anallergico, ma esistono razze che hanno minore probabilità di suscitare reazioni allergiche nei soggetti umani sensibili** (Gatto siberiano; Norvegese delle Foreste; Gatto Balinese).

#### È possibile sviluppare una tolleranza immunologica?

Gli allergeni di origine animale si prestano più di altri ad uno stato duraturo e stabile di tolleranza immunologica in un gran numero di soggetti umani.

Non per tutti però è possibile superare il problema. Una delle situazioni più comuni è ad esempio l'ingresso in casa di un nuovo gatto, o la presenza di molti gatti maschi, con il conseguente aumento dell'esposizione all'allergene.

#### Test allergici per rilevare l'allergia al gatto

La proteina Fel D1 può restare presente nell'aria e sulle superfici per molto tempo. Può legarsi a particelle più piccole e anche una ottima igiene dell'animale non riesce a contenere l'azione di quest'ultima sui soggetti allergici. Lavare più spesso il gatto non serve poiché le responsabili dell'allergia sono le sue ghiandole sebacee sempre attive e la sua saliva.

Un medico specialista in allergologia, attraverso una serie di test allergologici può aiutare a individuare con precisione il problema suggerendo una terapia ipo-sensibilizzante consentendo il miglior compromesso possibile per una auspicata convivenza serena.



# La micoterapia



**Petra Foltynova**  
Titolare ARTEP  
Sforzacosta

La micoterapia è una pratica terapeutica che si basa sull'uso di funghi medicinali per prevenire e curare varie patologie. La micoterapia si basa sulle proprietà curative dei funghi, che contengono composti naturali come beta-glucani, polisaccaridi, triterpeni e altri nutrienti che possono avere effetti benefici sul sistema immunitario, cardiovascolare, digestivo e nervoso.

La micoterapia può essere utilizzata come complemento alla medicina tradizionale per alleviare i sintomi di malattie come il cancro, l'artrite, l'asma, le allergie, le infezioni batteriche e virali e molti altri disturbi. Attualmente in Italia la micoterapia viene sempre maggiormente utilizzata in abbinamento alle terapie convenzionali. Tuttavia, è importante sottolineare che la micoterapia non deve essere utilizzata come sostituto della medicina convenzionale e che è sempre importante consultare un medico prima di utilizzare qualsiasi tipo di rimedio naturale o integratore alimentare.

Uno dei funghi terapeutici più importanti in questi ultimi anni è il Cordyceps (*Cordyceps sinensis*). Si tratta di un fungo parassita che cresce sui bruchi di alcune specie di falene in Tibet, Nepal, Bhutan e in alcune regioni della Cina. Il Cordyceps è stato utilizzato nella medicina tradizionale cinese per migliaia di anni per migliorare la salute generale, aumentare la resistenza fisica, migliorare la funzione sessuale e per il trattamento di malattie respiratorie, renali e epatiche.

Inoltre, il Cordyceps è stato studiato per le sue proprietà antinfiammatorie, antiossidanti e immunomodulatorie. Alcuni studi preliminari suggeriscono che il Cordyceps possa avere effetti benefici sulla salute, tra cui la riduzione della fatica, l'aumento dell'energia e dell'attività sessuale, la regolazione del glucosio nel sangue e la protezione del fegato. Trova impiego anche come coadiuvante nei stati di convalescenza e durante le malattie virali, in quanto possiede caratteristiche antivirali, inibendo la replicazione del virus.

“ La micoterapia è una pratica terapeutica che si basa sull'uso di funghi medicinali per prevenire e curare varie patologie. ”

**VUOI ENTRARE  
A FAR PARTE  
DELLE NOSTRE  
ATTIVITÀ AFFILIATE?**



Questa non è una testata medica, le informazioni fornite da questo magazine hanno scopo puramente informativo e sono di natura generale; esse non possono sostituire in alcun modo le prescrizioni di un medico o di altri operatori sanitari abilitati a norma di legge. Le nozioni sulle posologie, le procedure mediche e le descrizioni dei prodotti presenti in questo periodico hanno un fine illustrativo e non consentono di acquisire la necessaria esperienza e manualità per la loro pratica o il loro uso. Se ti sono state prescritte delle cure mediche ti invito a non interromperle né modificarle, perché tutti i suggerimenti che trovi su Elixir devono essere sempre e comunque confrontati con il parere del tuo medico curante.

# IL POTERE dei Funghi Medicinali



 da Agricoltura Biologica UE 



Distribuito da:  
Borgo Sforzacosta, 98 - 62100 MACERATA



**Negozi specializzati  
nella vendita  
di tè - tisane  
infusi di frutta & caffè.  
Articoli da regalo  
e Bomboniere**

**Orari di apertura:  
Lunedì-Venerdì  
9,30-12,30 / 16,00-19,30  
Sabato  
16,00-19,30**



Borgo Sforzacosta 98 - Macerata - Tel. 380.3508516



IL FUTURO CON + DI 40 ANNI DI STORIA  
**1974** ★ **2021**

# PROAVIS

## Laboratorio Analisi Cliniche

BIOCHIMICA EMATOLOGIA TOSSICOLOGIA BATTERIOLOGIA IMMUNOMETRIA

Disponibile il nuovo test allergologico



**via Ghino Valenti 51 - MACERATA**

**T.0733.262019 F.0733.271675 PROAVIS.IT proavis@proavis.it**

